

1031

SUPLEMENTO CULTURAL  
**el tlacuache**

CENTRO  INAH MORELOS

Viernes 3 de junio, 2022



---

# *Puppet*

---

Evidencia teotihuacana  
en Olintepepec

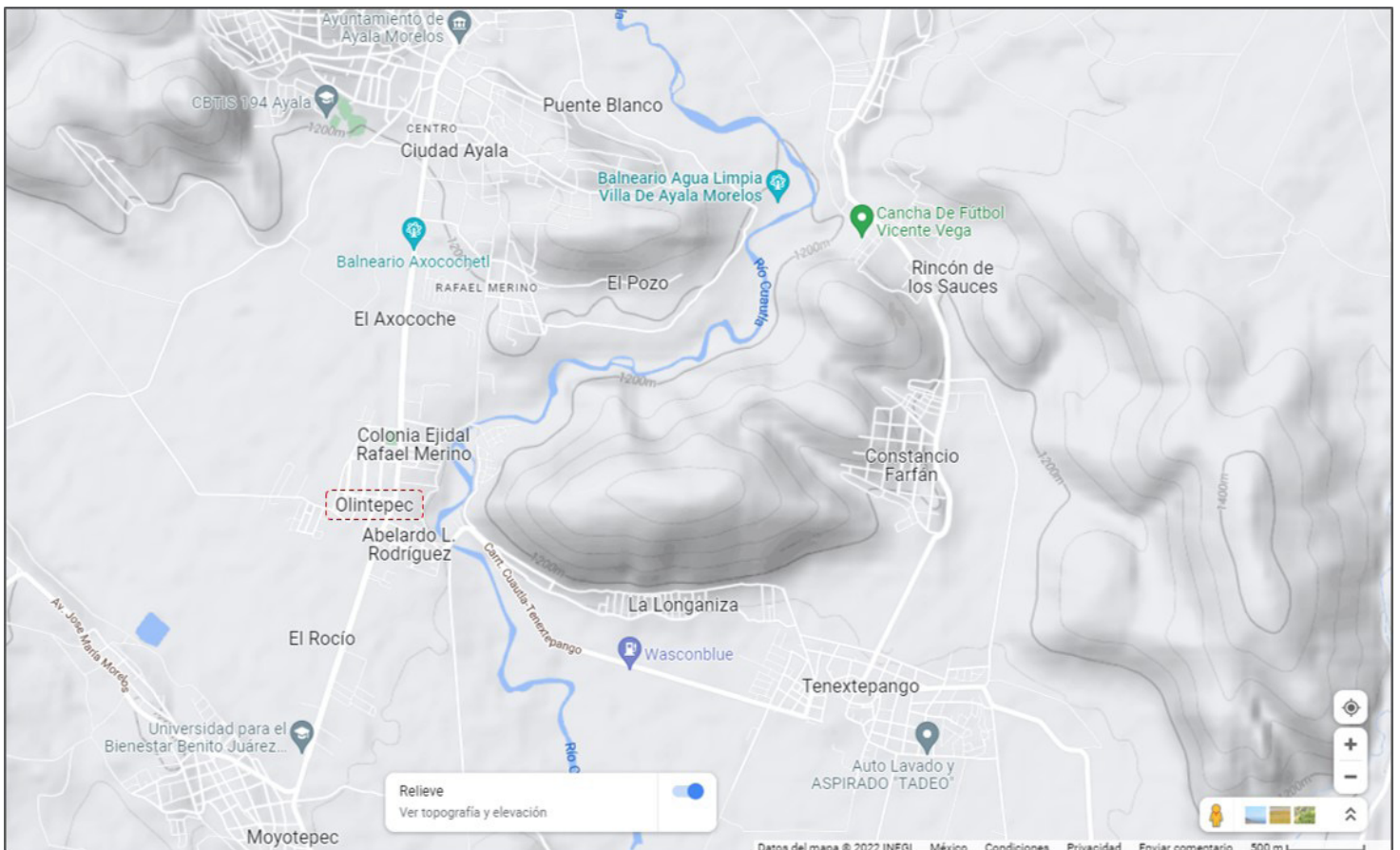
Francisca Minerva Martínez Olvera

Giselle Canto Aguilar

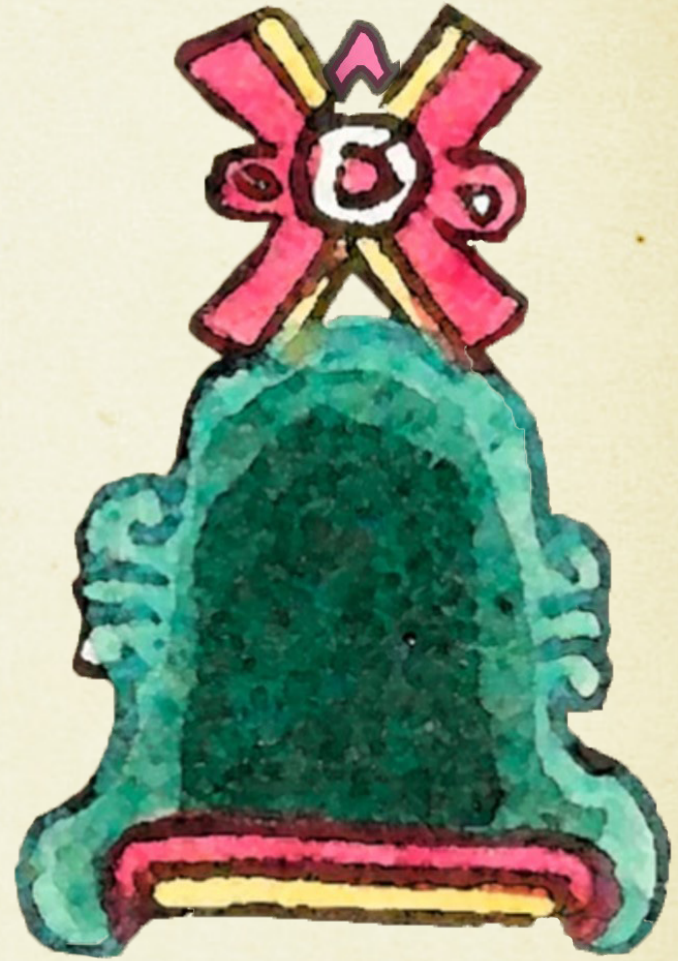
**O**lintepec se encuentra ubicado en la parte media - este del estado de Morelos, al suroeste de la ciudad de Cuautla, en el municipio de Ayala. El asentamiento prehispánico es uno de los pocos sitios de Morelos que ha tenido una ocupación continua a lo largo de 3000 años; desde el llamado periodo Preclásico Temprano que va de 1500 hasta 1200 a. C. que inicia el fenómeno olmeca en el cual Olintepec participó activamente como un punto de intercambio entre el este y el oeste de Morelos, es decir, entre Chalcatzingo y Zazacatla, hasta el año 400 a.C. Para el periodo Preclásico Tardío, entre los años 400 a 100 a.C., fue un gran centro comercial entre el norte y sur de Morelos, además de seguir controlando el paso entre el este y oeste, evidencia de esta importancia es el llamado Montículo 1. Para el Preclásico Terminal, entre 100 a.C. a 100 d.C., existe una contracción poblacional en Morelos y, a pesar de ello, continuó la ocupación en Olintepec. Para el Clásico (100 – 650 d.C.) es escasa

la información, pero seguramente su historia estuvo ligada a los vaivenes teotihuacanos. El siguiente gran auge es para el Posclásico Medio, hacia 1150 – 1200 d.C., con la llegada de los grupos nahuas a Morelos; sin embargo, no podemos asociar a sus habitantes a los xochimilcas o los tlahuicas, lo que se evidencia con mayor claridad para el Posclásico Tardío (1350 – 1521 d.C.) cuando Olintepec mantiene relaciones con todos los señoríos importantes de Morelos, como con Xochimilco en la Cuenca de México. A pesar de la conquista española, Olintepec perduró durante 80 años más, pues fue hasta el año de 1603, cuando lo que restaba de su población, diezmada por dicha conquista, la sobreexplotación por la encomienda y las enfermedades, fue reubicada en la ciudad de Cuautla y Olintepec fue abandonado de manera definitiva. Desgraciadamente, en los años 50's del siglo pasado fue fundada la colonia Nueva Olintepec y en los años 80's de ese mismo siglo la colonia Rafael Merino.

Ubicación de Olintepec.  
Tomado de: Google Maps, mayo de 2022. (Modificado)



Ollintepec

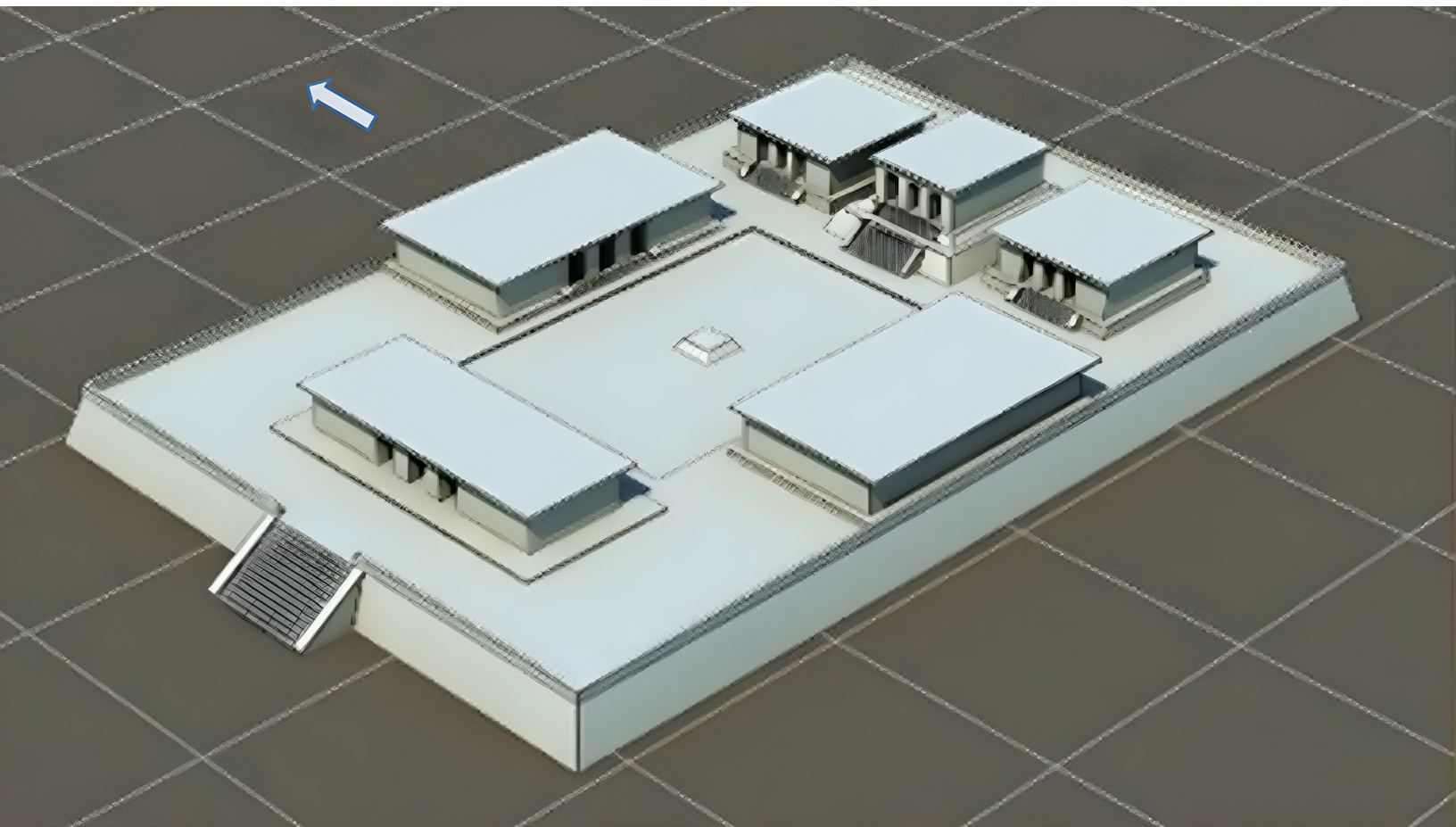


◀ Glifo de Ollintepec. Lado izquierdo, como aparece en la Matrícula de Tributos, en resguardo en el MNAH <http://bdmx.mx/documento/galeria/matricula-tributos>

▶ Glifo de Ollintepec. Lado derecho ya redibujado. González Quezada, Raúl. "Una mirada a la zona arqueológica Cerro Olinche en el municipio de Ayala, Morelos", en El tlacuache, no. 976, mayo 2021.

Por las fuentes históricas, conocemos la importancia de Ollintepec para el periodo Posclásico Tardío, ya que su glifo aparece en la Matrícula de Tributos. En este códice mandado hacer por Hernán Cortés, elaborado en papel amate, se dibujaron las cantidades y variedad de productos que los pueblos conquistados por el Imperio Mexica, y que quedaron en calidad de sujetos, tenían que entregar como tributo<sup>1</sup>. Es en la parte inferior de la lámina 7, entre aquellos pueblos que entregaban su tributo a la cabecera tributaria del imperio de Huaxtepec, se encuentra el glifo de Ollintepec, el simbolo de Ollin, (movimiento) de color café, sobre un cerro. La traducciones pueden ser "Cerro de Temblores", "Cerro en movimiento". o "Lugar de Movmimiento".

1. Año de elaboración 1522-1530 "La Matrícula de tributos registra en forma pictográfica los tributos que en la Preconquista (siglos XV-XVI) los pueblos sujetos debían entregar en forma periódica a México-Tenochtitlan, centro de la Triple Alianza (conformada por México, Tetzco y Tacuba)." Tomado de: <http://bdmx.mx/documento/matricula-tributos> Ficha Informativa.



Reconstrucción del Basamento 5 de Olin-tepec, Dibujo: Laura Ledesma  
 Revista Arqueología Mexicana. Ledesma Gallegos, Laura, "La casa dominica de Olin-tepec, Morelos",  
 Arqueología Mexicana núm. 127, pp. 58-63. (modificado para señalar el norte)

En cuanto a las investigaciones arqueológicas realizadas en Olin-tepec, se han sucedido desde los años 50; en 1956 y 1957 que fue excavado por primera vez por Roman Piña Chan. En la década de los 60's del siglo XX, David Grove realiza recorridos en el área y con los materiales observados establece que hay ocupación desde el Preclásico hasta el Postclásico. Wanda Tommasi, en las temporadas de 1979, 80 y 81, excava en el Montículo 1: recuperando materiales señalando fechas preliminares que van del periodo Preclásico Temprano hasta el Postclásico. El llamado Montículo 5 fue investigado por Laura Ledesma en 2006, sobre este basamento prehispánico se erigian tres edificios "Cada uno estaba sobre una plataforma y se accedía a ellos por un pórtico, y posiblemente eran las habitaciones del gobernante o del sacerdote del lugar. Al este estaba el templo de la divinidad del pueblo"<sup>2</sup>. Sobre esta edificación –a inicios del periodo virreinal– los frailes dominicos construyeron una capilla utilizando las piedras de las construcciones prehispánicas con el propósito de iniciar la conversión del pueblo indígena a la religión cristiana. Actualmente, el estado de conservación de la piramide y de la capilla, es muy precario.

2. Ledesma Gallegos, Laura. "La casa dominica de Olin-tepec, Morelos", Arqueología Mexicana núm. 127, pp. 58-63.

En años recientes se han llevado a cabo excavaciones puntuales en Olin-tepec, para rescatar e investigar la ocupación prehispánica debido al avance urbano de las colonias Rafael Merino y Nueva Olin-tepec.

Restos de los muros de la capilla sobre basamento y plaza prehispánicos. ▼  
Al fondo el cerro El Olinche. Crédito: Francisca Minerva Martínez Olvera





Lámina 7.  
<http://bdmx.mx/documento/galeria/matricula-tributos/>

Como se habrá observado en el mapa, Olin-tepec se encontraba en una zona privilegiada en cuanto a situación geográfica, con un clima templado y abundancia de especies animales y vegetales; con acceso constante al agua, tanto por el río Cuautla (a unos 250 metros hacia el este del sitio) como los manantiales El Axoc-che y El Colibrí. Además, la cercanía de una serie de elevaciones, que encierran el valle como una joya, favorece el escurrimiento de las aguas en

epoca de lluvia hacia la planicie, propiciando el terreno para la agricultura. Esta riqueza de clima permitió la ocupación continua de Olin-tepec en el centro del valle. Durante el Imperio Mexica, como se aprecia en la Matricula de Tributos, Olin-tepec, y otros pueblos del actual estado de Morelos, tributaba a la Triple Alianza (Tenochtitlán, Texcoco y Tacuba) mantas de algodón, trajes de guerre-ro, contenedores con semillas (maiz, frijol, chí-a o amaranto), jícaras y papel amate.

Durante una de las excavaciones puntuales ya mencionadas, en 2017 se llevó a cabo un rescate en un predio ubicado al sureste de la gran plataforma sobre la que fue construido a lo largo de milenios Olintepepec. Ya mostraba evidencia de varias actividades de nivelación, en las cuales con maquinaria moderna se retiraron la evidencia de varios edificios prehispánicos. De tal manera, los hallazgos fueron mínimos, sin embargo, entre ellos sobresale una pequeña figurilla articulada, motivo de este artículo.

Este tipo de figurillas articuladas son conocidas como *puppet* y fueron elaboradas en Teotihuacán. El uso de moldes para hacer figurillas de barro se desarrolló en la ciudad de Teotihuacán desde la llamada fase Miccaotli hasta la fase Xolalpan, cubriendo un periodo que va desde el año 150 d.C. hasta el año 550 d.C. En las más antiguas se combinan dos técnicas: el uso de moldes para la cabeza y el cuerpo; mientras que las extremidades (brazos y piernas) fueron modeladas a mano. Ya para la fase Xolalpan (350-550 d.C.) las figurillas articuladas se hacen completamente en molde y corresponde al periodo de Teotihuacán en donde la urbe alcanza su mayor apogeo con una extensión de más de 20 kilómetros cuadrados y alrededor de 200,000 habitantes.

Muñeco articulado procedente de Teotihuacán, MNAH.  
Mediateca INAH. MID 82\_20140130-123000:11254





Volviendo al *puppet* encontrado en Olin-tepec, se trata de una figurilla de barro cocido que mide 15.4 cm de largo por 7.3 cm de ancho. Su particularidad radica en que las extremidades, superiores e inferiores, son movibles como se puede observar en la Figura 8. Cada parte del cuerpo fue elaborado con moldes, tanto la cabeza y cuerpo como las extremidades, por lo tanto, se considera que fue manufacturada en el periodo Clásico, en la fase Xolalpan. Antes de la cocción del barro -en la parte superior e inferior del torso, así como en las extremidades- se le hicieron perforaciones para poder insertar algún tipo de cordón y darle movimiento; de este modo, es posible manipular brazos y piernas independientes del torso; de ahí el apelativo que también se le dio a este tipo de figurillas, por parte de algunos investigadores, de "*puppet*", que significa títere o marioneta.

Crédito: Francisca Minerva Martínez Olvera





Figura 8. ▲  
Crédito: Francisca Minerva Martínez Olvera

La figurilla se localizó asociada a un enterramiento humano primario, estaba colocada a la altura de los pies del individuo que estaban orientados hacia el norte. El análisis del entierro evidenció que se trata de un individuo adulto, de sexo masculino, aunque no fue posible recuperar el cráneo en la excavación<sup>3</sup>.

3. P. A. F. Diego Enrique Gómez Carranza, Informe Entierros Olin-tepec 2017.

◀ Ubicación del muñeco articulado en la excavación.  
Crédito: Francisca Minerva Martínez Olvera



Crédito: Francisca Minerva Martínez Olvera



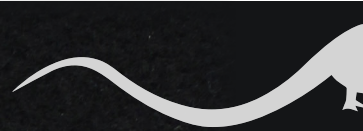
Crédito: Francisca Minerva Martínez Olvera

Este *puppet* es relativamente pequeño, de color café claro, la decoración se ubica en la parte frontal, hecha con el mismo barro; el reverso es casi plano y no tiene ningún tipo de decoración. La cabeza está adornada con un sencillo tocado, tiene adornos circulares en las orejas (orejeras) y en el cuello un collar de una tira con incisiones, simulando que son cuentas. Además, en el rostro presenta aplicación de pintura. En los brazos porta pulseras, indicadas con una tira con incisiones en cada muñeca y los dedos de la mano están marcados con líneas incisas. En los pies también están marcados los dedos con incisiones apenas perceptibles y se encuentran enmarcados por una línea delgada, como si fuera la suela de una sandalia pero en realidad es la marca del molde. Por lo demás, la figura no presenta ninguna otra decoración ni en el cuerpo ni en los brazos.



¿Volviendo a uno de los comentarios del principio, ¿por qué es relevante que esta figurilla sea plana en la parte posterior? Bueno, porque la técnica de elaboración de esta figurilla implica el uso de moldes que facilitaban y hacían más rápida su manufactura. El *puppet* de Olintepepec está elaborado completamente en moldes, ver el molde procedente de Teotihuacán, se puede observar el rostro en negativo.

◀ Molde antropomorfo teotihuacano. Mediateca INAH. MID 359\_20181024-12908:10-336673



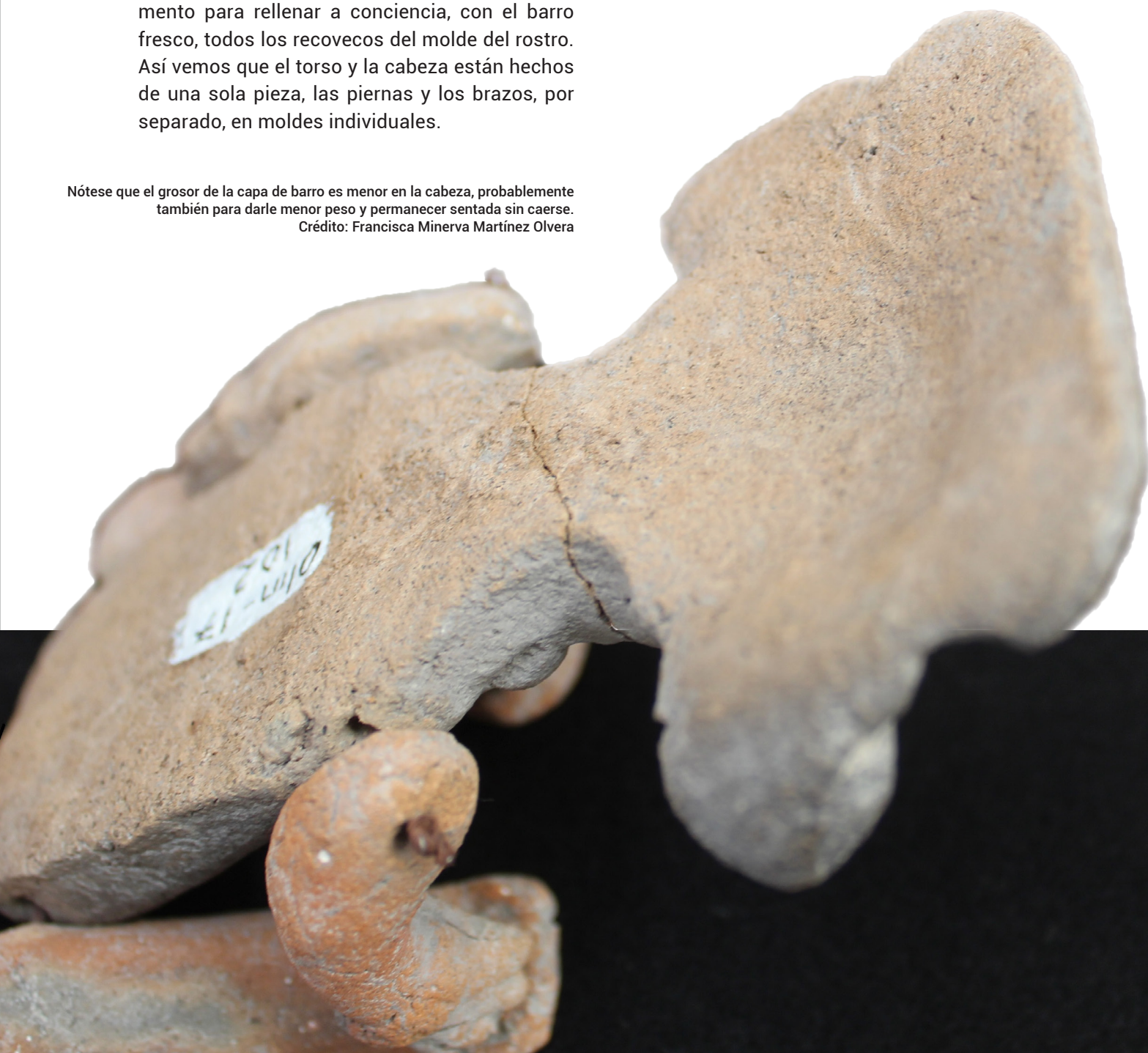
0117-17  
102



Crédito: Francisca Minerva Martínez Olvera

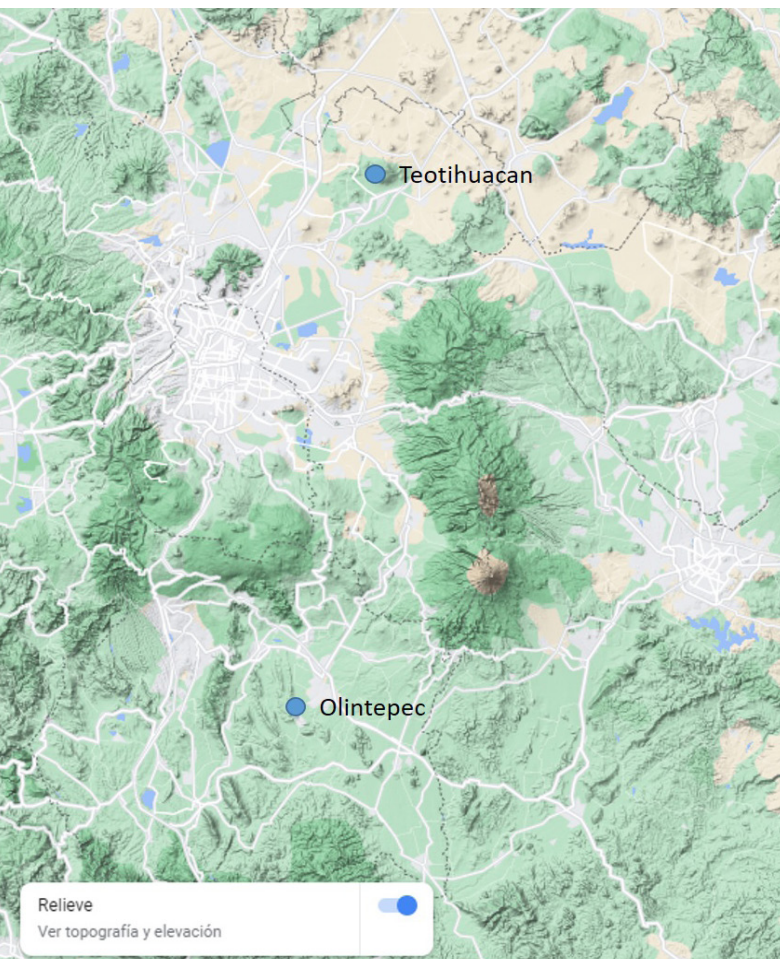
Como se se habrá observado, todo el relieve se encuentra por la parte frontal y por el reverso la figura es casi plana, señal de que al aplicarse el barro en el molde se aplanaba y seguramente se le pasaba algún tipo de rasero para eliminar el material excedente; todo esto en el caso del torso. En cuanto a la manufactura de la cabeza (en el mismo molde que el torso), se hizo presión con los dedos o con algún tipo de implemento para rellenar a conciencia, con el barro fresco, todos los recovecos del molde del rostro. Así vemos que el torso y la cabeza están hechos de una sola pieza, las piernas y los brazos, por separado, en moldes individuales.

Nótese que el grosor de la capa de barro es menor en la cabeza, probablemente también para darle menor peso y permanecer sentada sin caerse.  
Crédito: Francisca Minerva Martínez Olvera



Hay que mencionar que la ciudad de Teotihuacán se localiza aproximadamente a 100 kilómetros al noreste de Olin-tepec, como se muestra en el mapa anexo. Teotihuacán llegó a relacionarse con asentamientos tan lejanos como Chalchihuites, Zacatecas, en el norte de México, y Tikal, en Guatemala, hacia lo que hoy se conoce como Centroamérica y que fue el extremo sur de Mesoamérica. El poder del Estado hegemónico teotihuacano se basaba en una red comercial que controlaba no solo el intercambio de productos, sino que en varios casos también su manufactura. Teotihuacán integró en su red comercial a la región del Altiplano Central, territorio que abarca Morelos, además de Puebla, Tlaxcala, parte de Hidalgo y el Estado de México, así como regiones de Veracruz, aunque con otros asentamientos las relaciones diplomáticas prevalecían, tal es el caso de Monte Albán.

Ubicación de Olin-tepec.  
Tomado de: Google Maps, mayo de 2022. (Modificado)



La pregunta ahora es ¿este *puppet* llegó a Olin-tepec directo de Teotihuacán? ¿O, tal vez lo que llegó fue la influencia y el conocimiento de la función de estas figurillas? Se ha comprobado que hubo un intercambio de bienes materiales e ideas entre la ciudad de Teotihuacán y los centros productores del actual estado de Morelos; del primero los sitios de Morelos obtenían obsidiana principalmente verde procedente de la Sierra de las Navajas, así como también objetos y productos asociados a la reproducción ideológica del grupo, como son las plumas de aves preciosas, el cacao del sur de Mesoamérica, vasijas indicadores de estatus. Mientras que de los pueblos de Morelos ubicados en la tierra caliente, tales como Olin-tepec, aunque también estaban Pan-titlán, Itzamatlán, La Mezquitera, entre otros, Teotihuacán obtuvo algodón y tintes para colorearlo, aunque también es probable que obtuviera el algodón ya hilado y tejido; también adquirió tanto las vasijas como la arcilla de una cerámica muy especial, la que llamamos granular y con la que se manufacturaron cántaros para facilitar el transporte, ya que sus tres asas y cuello largo permitía su carga con el mecapal, de productos como tintes, miel, cuentas de piedra verde y la misma arcilla; esta arcilla fue aprovechada por los alfareros teotihuacanos para crear magníficos remates para los templos con imágenes de los dioses. Asimismo, trajeron de Morelos otros productos indispensables para la reproducción ideológica, por ejemplo, Morelos fue el paso hacia la Sierra Madre del Sur y sus bancos de piedra verde, para elaborar desde cuentas hasta máscaras. Y, debemos considerar que cuando son personas a pie las que hacen el transporte, llevan también consigo ideas, costumbres, creencias, etc. De tal manera, la respuesta a las dos preguntas planteadas al inicio de este párrafo no es clara, ya que este *puppet* de Olin-tepec pudo haber sido manufacturado en Teotihuacán y trasladado a Olin-tepec como evidencia de relaciones entre ambos asentamientos o, bien, fue elaborado en Olin-tepec con el deseo de “parecerse” a los habitantes de la gran urbe, identificarse con ellos. A este tema volveremos más abajo. Pero, aún nos falta entender la función de estos *puppet*.

Esta comunicación de Olintepepec con Teotihuacán pudo darse a través del paso entre Atlatlahucan y Amecameca. De Olintepepec el camino subía a Cuautla, de ahí a Atlatlahucan, cruzaban las laderas del Popocatepetl y de ahí comenzaba la bajada hacia la región de los lagos; bordeando el lago de Xochimilco, cruzando la península de Ixtapalapa, seguían toda la orilla del lado de Texcoco hasta el extremo norte y de ahí se dirigían al valle de Teotihuacán.

Pero conozcamos más la información que se tiene de estas figurillas en Teotihuacán; algunas fueron obtenidas en excavaciones arqueológicas y otras provenientes de colecciones o de recuperaciones no controladas, lo que ha suscitado muchas interpretaciones de cual fue su función dentro de la sociedad teotihuacana. Según W. Barbour (1975), que estudió las figurillas articuladas procedentes de una colección de Teotihuacán, menciona que pudieron estar asociadas a rituales de desmembramiento, probablemente como un desmembramiento simbólico. Pero, también menciona que están asociadas a entierros de un estatus de artesanos y agricultores, es decir, en lugares habitacionales de estatus social medio o bajo<sup>4</sup>. Por ejemplo, estos *puppets* también se han localizado en Oztoyohualco, un complejo habitacional teotihuacano habitado por artesanos<sup>5</sup>. Barbour las encuentra casi sin decoración y tienen los rasgos físicos generales de la población teotihuacana, por lo que este autor concluye que debieron tener un uso en la vida cotidiana.

4. Sullivan, Kristin. 2007. Haciendo y manipulando el ritual en la ciudad de los dioses: Producción y uso de figurillas en Teotihuacán, Mexico. Famsi, 2007.

5. Manzanilla, Linda. Anatomía de un Conjunto Residencial Teotihuacano en Oztoyohualco I: Las Excavaciones. UNAM, 1993.

Otra interpretación es la de Sullivan, quien sugiere que probablemente fueron utilizadas como juguetes para preparar a las niñas en el papel del cuidado de los niños; sin embargo, cabe anotar que los entierros a los cuales los *puppet* están asociados son de adulto, tanto femeninos como masculinos<sup>6</sup>, por lo que es poco probable que fueran enterrados con sus juguetes pero Cowgill señala que se debe tener cuidado en proyectar nuestros conceptos de género actuales a las sociedades pasadas<sup>7</sup>.

6. Hagerman, Kiri L. Domestic ritual and identity in the Teotihuacan state: Exploring regional processes of social integration through ceramic figurines. Thesis, UC San Diego, 2019.

7. Cowgill, George L. Ancient Teotihuacan. Early urbanism in Central Mexico. Cambridge University Press, 2015.



Crédito: Francisca Minerva Martínez Olvera



González Raúl. "Figurillas cerámicas teotihuacanas, Yautepec, miradas de barro desde la periferia", en *El tlacuache*, no. 821, pp 31-34, marzo 2018.

Por otra parte, y no sólo en Olintepec, el arqueólogo, Raúl González, en el año de 2018, recuperó fragmentos de figurillas articuladas en una excavación arqueológica efectuada en el cerro El Tenayo, en Yautepec, Morelos. González propone que estos fragmentos de *puppet* son claramente femeninas, con rasgos en el tocado y la decoración que así lo señalan. Por lo que las denomina "...Figurillas Femeninas Articuladas con Tocado con Panel Central con Crestas Onduladas".<sup>8</sup> Figura 16.

En los sitios del estado de Morelos, seguramente seguirán descubriéndose este tipo de figurillas en contextos arqueológicos debidamente excavadas y registradas que nos ayuden a comprender el tipo, cantidad y calidad de las relaciones que establecieron los pueblos de Morelos con la gran urbe.

La figurilla articulada de Olintepec, que es la que nos ocupa, se ubica en un contexto de enterramiento, asociada a un hombre adulto joven, al igual que la mayoría de las teotihuacanas recuperadas en excavación. Ahora bien, a diferencia de las figurillas de Yautepec no tiene indicado los senos, ni las orejeras tienen representado la flor de cuatro pétalos, ni tiene ondas en el tocado, por lo tanto, es diferente; sin embargo, no consideramos que el tema que representa el *puppet* sea una cuestión de género. Planteamos que uno de los elementos importantes de esta figurilla es el movimiento, los miembros articulados, los que te permiten caminar, moverte. Y, si regresamos a Teotihuacán, en específico a la pintura mural, tenemos el mural del Tlalocan que representa a los teotihuacanos en movimiento constante, danzando o jugando, gozando ese otro mundo lleno de riqueza y abundancia, donde está la montaña de los mantenimientos. De tal manera, esta figurilla podría representar el movimiento que el cuerpo del difunto ha perdido, pero que recuperará en el Tlalocan.

8. González, Raúl. "Figurillas cerámicas teotihuacanas". En revista *el Tlacuache* num. 82 pp 31.34, 2018



También se tienen otras posibilidades de su función. Por ejemplo, puede ser la representación de un acompañante, es decir, mientras que los personajes de élite tenían como acompañantes a sacrificados, en el nivel social de los artesanos y agricultores este sacrificado podría ser representado en esta figurilla. Otra posible interpretación es que varios autores han planteado que Teotihuacán fue una sociedad pluriétnica, que nunca logró amalgamarse, a pesar de los esfuerzos del estado por crear imágenes de lo "teotihuacano" en máscaras, incensarios, figurillas (de ahí la utilización de moldes); por lo tanto, la figurilla muestra lo "teotihuacano", como signo de su integración a la sociedad teotihuacana, pero podía ser vestida con atavíos específicos del grupo al que pertenecía el difunto.

Volvemos a la pregunta sobre su procedencia. El *puppet* de Olin-tepec no corresponde a ninguna de las figurillas de manufactura teotihuacana, pues el cuerpo es rectangular, mientras que el de las figurillas articuladas teotihuacanas tienen el torso en forma de triángulo invertido, en forma de V, por lo que podemos aventurarnos a proponer que si bien la figurilla es de influencia teotihuacana es de manufactura local, hecha en Olin-tepec, y que el molde fue copiado de uno teotihuacano y manufacturado también en Olin-tepec.

<http://www.pinturamural.esteticas.unam.mx/node/356>  
IIE UNAM





Coordinador editorial:  
**Giselle Canto Aguilar**

Nuestras redes sociales:



/Centro INAH Morelos

SUPLEMENTO CULTURAL  
**el tlacuache**  
CENTRO  INAH MORELOS

**Órgano de difusión de la  
comunidad del INAH Morelos**

**Consejo Editorial**

Erick Alvarado Tenorio

Giselle Canto Aguilar

Eduardo Corona Martínez

Raúl González Quezada

Mitzi de Lara Duarte

Luis Miguel Morayta Mendoza

Tania Alejandra Ramírez Rocha

*El contenido es responsabilidad  
de sus autores.*

Karina Morales Loza  
Coordinación de difusión

Emilio Baruch Quiroz Tellez  
Formación y diseño

Apoyo operativo y tecnológico  
**Centro de Información  
y Documentación (CID)**

Sugerencias y comentarios:  
**difusion.mor@inah.gob.mx**

Crédito portada:  
Vista frontal. Figura articulada, también  
llamada "puppet"  
Crédito: Francisca Minerva Martínez Olvera.

Crédito contraportada:  
Vista lateral izquierda. Figura articulada,  
también llamada "puppet"  
Crédito: Francisca Minerva Martínez Olvera.

**CULTURA**  
SECRETARÍA DE CULTURA



**Centro INAH Morelos**  
Mariano Matamoros 14,  
Acapantzingo, Cuernavaca,  
Morelos.